



Rapport d'activités de **Kimvuka Mvuala Tatu**

Présenté par Mérolie MBEYA

Présidente de l'association

mmbeya@kimvuka-mvualatatu.org

07.51.98.35.00

<https://kimvuka-mvualatatu.org>

Sommaire

- ❑ Présentation de l'association
- ❑ Objet de l'association
- ❑ Domaines d'interventions
- ❑ Projet actuel
- ❑ Objectifs du projet
- ❑ Activités réalisées à Linzolo
- ❑ Activités réalisées en France
- ❑ Étape actuelle du projet
- ❑ Prochaines étapes du projet
- ❑ Rapport de gestion
- ❑ Activités futures à Linzolo

PRÉSENTATION DE L'ASSOCIATION

L'association Kimvuka Mvuala Tatu en sigle KMT signifie l'association des 3 pouvoirs.

Ces 3 pouvoirs, qui peuvent changer la vie des populations d'une localité, sont : l'agriculture, le commerce et l'industrie.

L'association KMT est née le 07/11/2020 et a son siège social à Nantes. 7 bénévoles travaillent en vue d'atteindre les objectifs cités plus haut. 6 bénévoles en France dont Mérolie Mbeya : fondatrice et Présidente de l'association et 1 bénévole à Brazzaville Michel Bassot : co-fondateur de l'association.



OBJET DE L'ASSOCIATION

Satisfaction des besoins indispensables des populations en situation de détresse ou de misère en vue de contribuer à leur insertion sociale

Donner les éléments fondamentaux d'éducation indispensables à leur insertion sociale et nous menons les actions qui ont pour objet de promouvoir les droits des femmes.

Actions de développement permettant l'amorçage d'une activité autonome locale de nature à enclencher une amélioration de la situation des populations.

Activités de sensibilisation au changement climatique et à la préservation de l'environnement auprès des jeunes dans les écoles et auprès des paysans en général.

Mener des activités de sauvegarde et de préservation du patrimoine agricole local

DOMAINES D'INTERVENTIONS

Objectif 1 : Éliminer la pauvreté sous toutes ses formes



Objectif 2 : Éliminer la faim, assurer la sécurité alimentaire, améliorer la nutrition et promouvoir l'agriculture durable



Objectif 13 : Prendre d'urgence des mesures pour lutter contre les changements climatiques et leurs répercussions



Nous travaillerons sur les 3 ODD ci-dessous en apportons un appui aux :

Secteur agricole et de l'élevage

Activités spécifiques à destination de la jeunesse

Activités spécifiques dans le domaine de l'environnement

PROJET ACTUEL

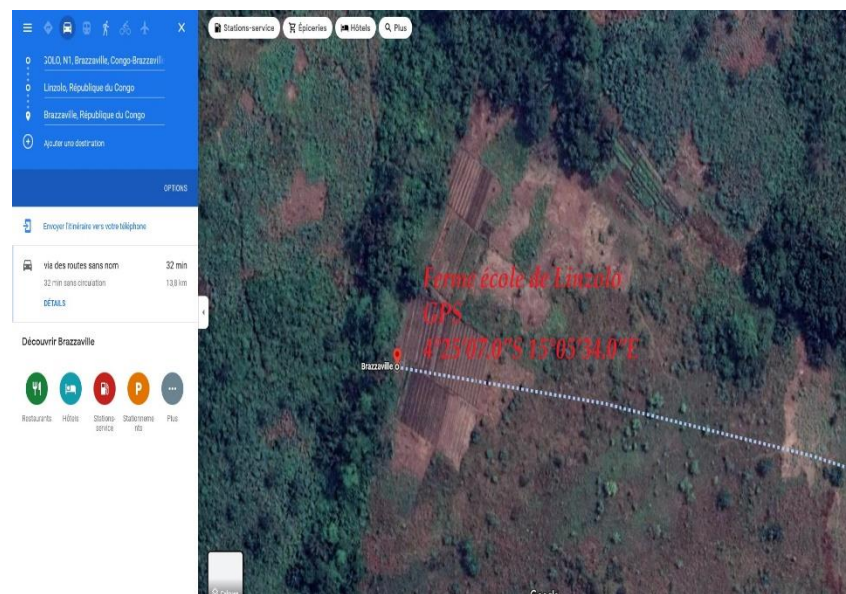
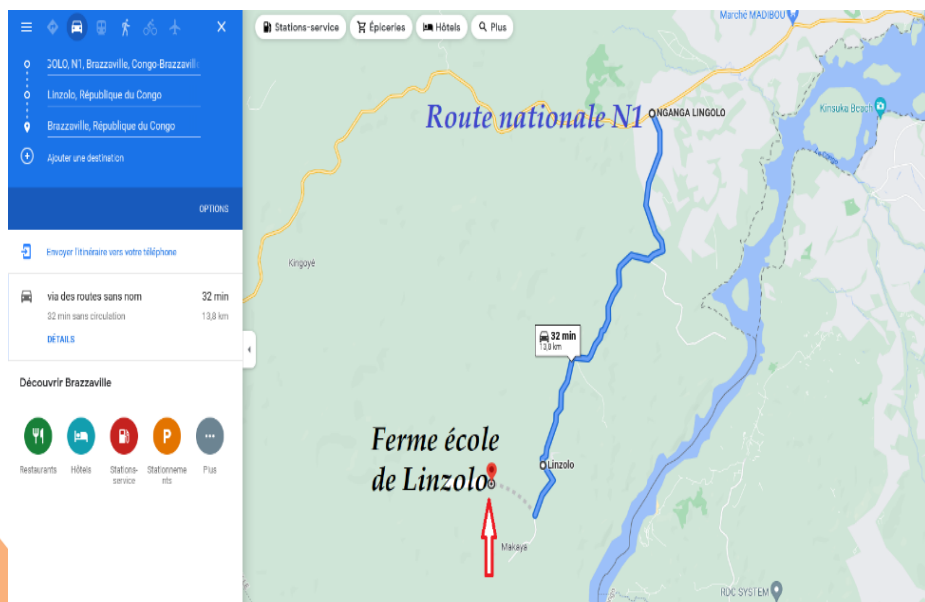
PROJET DE MISE EN PLACE D'UNE FERME AGROÉCOLOGIQUE TÉMOIN

- Monter un modèle agricole local pérenne offrant des perspectives d'avenir aux paysans d'une région sinistrée par deux guerres civiles successives.
- La région du Pool au sud du Congo Brazzaville (ancienne colonie française) qui hier était appelée le "grenier du Congo", aujourd'hui n'est plus capable de nourrir sa propre population et encore moins le pays.

OU SE SITUE LE PROJET ?

- République du Congo
- Dans la région du Pool
- Commune de Goma Tsé-Tsé et localité de Linzolo
- Coordonnées GPS : **4°25'07.0"S 15°05'34.0"E**

LOCALISATION DE LA FERME



OBJECTIFS DU PROJET

Contribuer à l'insertion professionnelle dans le secteur agricole des jeunes gens et jeunes femmes victimes des séquelles de la guerre civile au Congo Brazzaville dans la région du Pool dans le but d'atteindre les 2 objectifs suivants :

Objectif 1

- Le développement économique local, via l'insertion professionnelle des jeunes
- Développer et promouvoir l'agroforesterie dans le respect de l'environnement
- Accompagner des jeunes par an via des sessions de formation agricole qualifiante dans le but de professionnaliser les producteurs locaux (maraîchage , élevage et verger) et de favoriser la structuration des filières agricoles

Objectif 2

- Mener des actions pratiques et de sensibilisation à la préservation de l'environnement et la lutte contre le changement climatique
- Sensibiliser 300 enfants minimum au sein des établissements scolaires et de la ferme à la préservation de l'environnement et du patrimoine agricole traditionnel.

ACTIVITÉS RÉALISÉES A LINZOLO

ACQUISITION DE 5000 M2 DE TERRES A CULTIVER

PHASE EXPERIMENTALE SUR 2500 M2

- Lancement de cultures maraîchères d'Octobre 2020 à Septembre 2021
- Culture maraîchère suivantes : concombres, poivrons, choux, tomates
- Avantages et inconvénients de cultiver durant les 4 saisons du Congo
- Les difficultés d'acheminement des cultures vers les marchés
- Difficultés d'approvisionnement en engrais organiques et leur acheminement vers la ferme...

CREATION DU GROUPEMENT LOCAL BIMPATU

- En Juin 2021 le groupement local est officiellement reconnu par les autorités locales

RÉSULTATS SUR 2500m²

Culture	Période	Durée de cultures	Surface	Planches	Production
Concombres	Mars-Mai	53 jours	625 m ²	10	900 Kg
Choux	Avril-Septembre	120 jours	625 m ²	10	282 kg
Tomates	Avril-Septembre	120 jours	938 m ²	18	66 kg
Poivrons	Mai -Septembre	71 jours	938 m ²	18	1322 kg
Total	Mars-Septembre	6 mois	2500 m²	46	2570 Kg

ACTIVITÉS RÉALISÉES EN FRANCE

GAGNER EN VISIBILITE EN LIGNE EN VUE DE NOUS FAIRE CONNAITRE

- Site web
- Chaîne YouTube
- Page LinkedIn
- Page Facebook
- Page Instagram

ET AUSSI ...

- Un Article blog sur le projet est publié au sein du club de Femmes Ici Et Ailleurs sur ce lien : <https://femmesicietailleurs.com/merolie-mbeya/>
- Lancement de la lettre d'information bimensuelle depuis le 01 Septembre 2021

ACTIVITÉS RÉALISÉES EN FRANCE

RECHERCHE DES FINANCEMENTS

- 5 000 euros dans le cadre des fonds UrgencESS gérés par le mouvement France Active
- Une campagne de Crowdfunding sur Helloasso nous a permis d'obtenir 630 euros sur 7 000 euros demandés entre Mai et juillet 2021
- Nous avons répondu à l'appel à projet du Fonds d'Innovation pour le Développement (FID) , notre dossier a été refusé à la deuxième étape de la demande.

AUTRES ACTIONS

- En Juin 2021 nous avons fait une demande de rescrit fiscal auprès des services des impôts .Le traitement dure 6 mois, nous aurons la réponse d'ici Décembre.
- L'association a reçu entre Mai et Juin un stagiaire de l'université de St Nazaire en deuxième année de Technique Commerciales. Il a travaillé à :
 - 1- La recherche de fonds (partenariat avec des entreprises, création d'une cagnotte...)
 - 2- La communication (création et gestion d'un compte Instagram, post régulier sur les différentes plateformes, élaboration d'une plaquette)

ÉTAPES ACTUELLE DU PROJET

Activité 1

Démarrer les cultures maraîchères sur la deuxième passerelle de 2500m²

Activité 2

Démarrer l'élevage de poules d'espèces locales

Activité 3

Mener des actions de sensibilisation au changement climatique et aux bénéfices de l'agroécologie au sein des établissements scolaires

RAPPORT DE GESTION

Ci-dessous notre gestion financière de la première phase du projet

DEPENSES/CHARGES	Couts	RECETTES/PRODUITS	Couts
Achats	9 300 €	Ventes	- €
Prestations de services	- €	Vente de marchandises	- €
01-Maraichage	- €	Prestation de services	- €
Acquisition de terres agricoles	4 600 €	Produits des activités annexes	- €
Aménagement du sol	1 000 €	Gestion courante	5 140 €
Acquisition outils/matériels/semences	2 200 €	Cotisations/ Adhésions	140 €
Lancement des cultures	1 500 €	Apport financier autre qu'un emprunt bancaire	5 000 €
		Dons	- €
		Produits de tiers financeurs	4 160 €
		Subventions d'exploitation	- €
		Ressources liées à la générosité du public	- €
		Versement des fondateurs	4 160 €
		Contributions financières diverses	- €
TOTAL Dépenses	9 300 €	TOTAL Recettes	9 300 €

RAPPORT DE GESTION

Ci-dessous notre budget pour les activités en cours

Dépenses prévisionnelles		Ressources prévisionnelles	
RUBRIQUES	COÛT TOTAL	ORIGINE DES RESSOURCES*	MONTANT
Investissement technique et mobilier	7161	Dons	2595
Transferts financiers	32	Crowdfunding	630
Fournitures et consommables	500	Autres ressources privées [autres bailleurs privés (fondations, mécénat), contribution du partenaire local et autres partenaires, etc.]	0
Personnel local	3000	Sous-total 1	3225
Évaluation	468	RESSOURCES D'ORIGINE PUBLIQUE [détaillez]	
Divers et imprévus	589	Fondation Léa Nature Jardin BIO – 1% for the planet	3525
TOTAL GENERAL DES DEPENSES	11750	UrgencESS de France Active	5000
		Autres ressources d'origine publique française et internationale [détaillez sans utiliser de sigle]	0
		Valorisation d'origine publique (détaillez : 10% maximum du budget)	0
		Sous-total 2	8525
		TOTAL GENERAL DES RESSOURCES (sous-total 1+2)	11750

ACTIVITÉS FUTURES A LINZOLO

Étendre le maraîchage à 1 hectare

- => Acquérir 5000 m²
- => Lancer les cultures
- => Produire les semences
- => Acquérir un véhicule de transports

Démarrer les cultures de foin

- => Acquérir progressivement 1 ha
- => Lancer les cultures

Étendre l'élevage

- => Acquérir progressivement 1 ha
- => Construire les logements des animaux
- => Introduire les animaux

Démarrer une forêt comestible

- => Acquérir progressivement 1 ha
- => Lancer les cultures d'arbres fruitier

ACTIVITÉS FUTURES A LINZOLO

Formation qualifiante

- Construction des bâtiments de formations
- Lancement des sessions de formation
- Accompagnement des bénéficiaires

Actions de sensibilisation au changement climatique

- Préparation de la campagne de sensibilisation à la protection de l'environnement
- Campagne dans les écoles et à la ferme