



Mesurer le genre

Atelier Méthodologique

05/12/2022



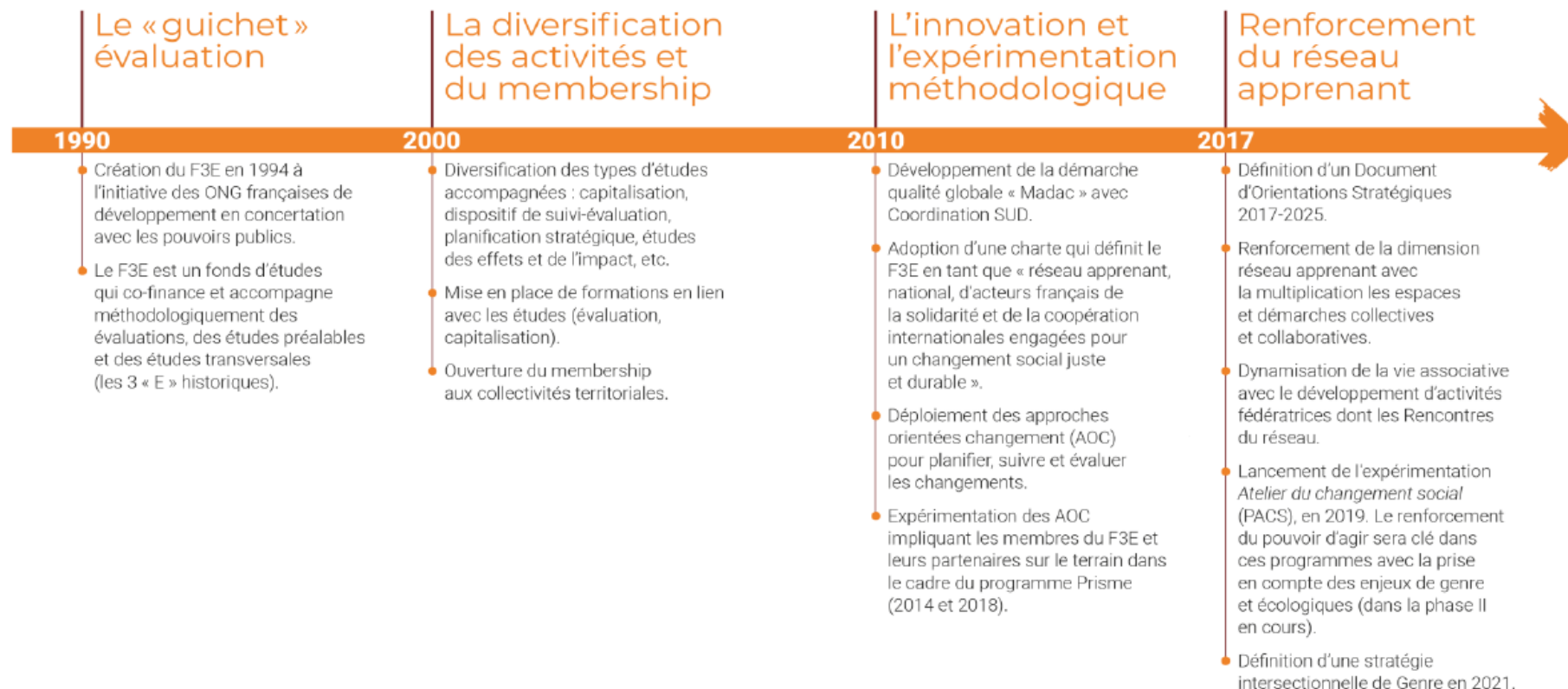
01

Pour commencer



Evolution du F3E au Réseau F3E

Un réseau qui apprend...
et change !



Déroulé

1. Rappel autour des concepts
2. Mesurer le genre : Kézako ?
3. Cas pratique
4. Ce que l'on retient

Règles du groupe

- **Partager la parole**
- **Parler à partir de sa connaissance située**
- **Respecter les autres et leur parole**
- **Se nommer lorsqu'on prend la parole**



02

Concepts de base



Qu'est-ce que le genre ?

- « **Biologique** » vs. **social**
- **Culturellement, temporellement, et géographiquement situé**
- **Construction des rôles / assignation / normes sociales**
- **Réfère à un système de pouvoir : oppression et privilège**
- **Concept qui va au-delà de la notion d'égalité**

Le genre se définit comme les relations sociales de pouvoir et de domination entre les hommes et les femmes basées sur une perception des différences entre les sexes. Les hommes et les femmes, à la naissance, et en fonction de leur milieu culturel et social, se voient **assigner des rôles et des positions sociales** différents en fonction de leur sexe. Très tôt ils et elles apprennent ce qu'un garçon doit faire et ne peut pas faire et comment une fille doit se comporter. Ces rôles et ces manières de se comporter ne sont pas liés aux caractéristiques biologiques mais à des normes sociales. C'est ce que l'on appelle le genre.

La connaissance située

- Le savoir n'est pas neutre
- Toute parole est influencée par l'expérience, les privilèges et/ou les oppressions de chacun-e
- Les groupes marginalisés n'ont pas accès à des espaces de diffusion et de valorisation de leur parole, ce qui invisibilise les stratégies de résistance spécifiques de ces groupes.

La connaissance située permet de valoriser les expériences spécifiques des groupes marginalisés, au même titre que les paroles dites « expertes », et vise à rééquilibrer les rapports de pouvoir

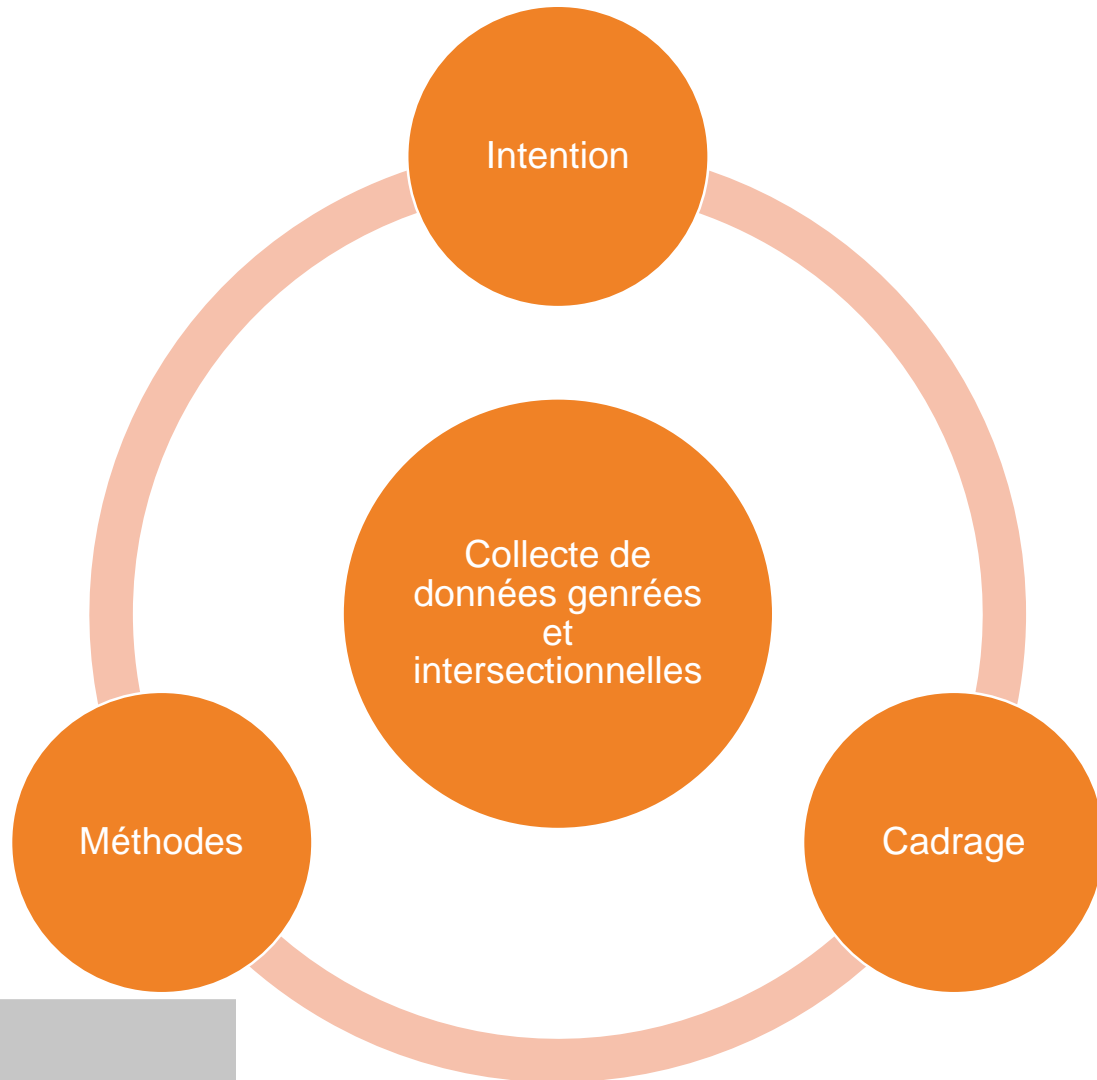


03

Mesurer le genre



La collection de données avec une perspective intersectionnelle

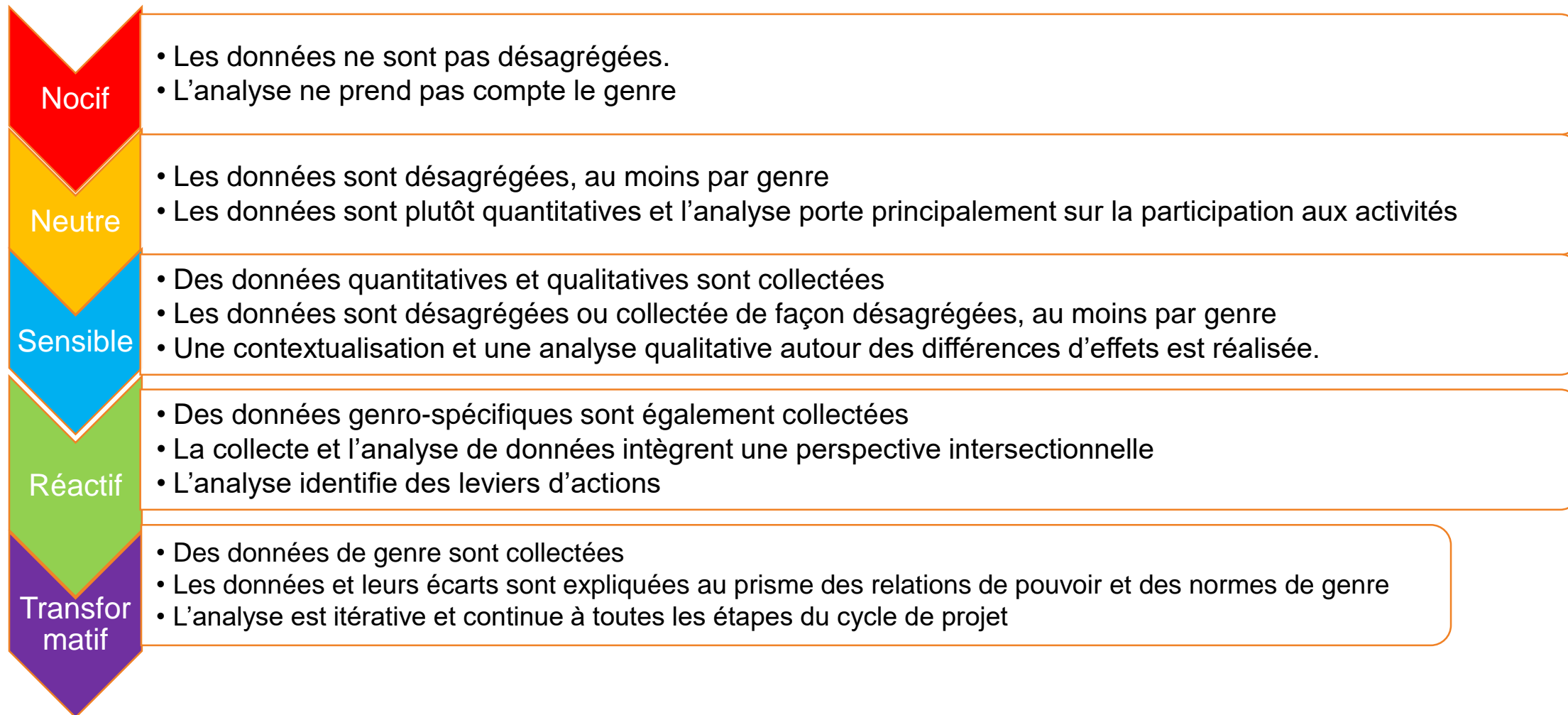


Principes :

- Tout indicateur peut intégrer une perspective intersectionnelle de genre, même si les systèmes de suivi-évaluation ne sont pas sensibles au genre.
- L'intersectionnalité ne renvoie pas à « cocher des cases »
 - Les données désagrégées ne sont pas suffisantes
- Il faut s'intéresser aux inégalités, aux différences, et aux dynamiques de pouvoir qui les sous-tendent.

L'approche intersectionnelle de genre vise à faire de la collecte de données un outil réactif et transformatif pour que les organisations puissent prendre des décisions spécifiques et informées pour créer un changement social en faveur de l'égalité de genre.

Aller vers du transformatif



3 types d'indicateurs :

Genro-différenciés

- Indicateurs désagrégés selon le sexe/genre des personnes
- Mesurent les écarts d'effets ou de statuts entre hommes et femmes
- Doivent être systématisés

Genro-spécifiques

- Mesurent des dimensions qui concernent un genre particulier, ou qui l'impactent de façon disproportionnée
- Rendent compte des problématiques spécifiques
- Complètent et approfondissent les IGD
- Ne pas oublier les hommes !

De genre

- Expliquent et analysent les différences identifiées
- Renvoient aux normes de genre, aux rapports de pouvoir, aux perceptions, aux rôles sociaux
- Sont construits à partir d'une analyse de genre

- Nombre de femmes et d'hommes dont l'activité est financée
- Perception des hommes et des femmes sur la facilité d'accès à un financement

- % de femmes qui estiment utiliser leur argent comme elles le souhaitent
- Opinion des hommes autour des femmes qui gagnent plus d'argent que leur mari

- % de femmes et d'hommes qui estiment que les décisions du foyer doivent être égalitaires
- Opinion des pères et mères sur la capacité des jeunes filles à travailler sans être mariées



04

Cas pratique



L'action

Le programme « *Connect-TIC* », de développement de compétences numériques à des fins professionnelles, s'adresse aux jeunes d'une région rurale. Le cycle de formation est de 8 mois, avec une petite bourse et le prêt d'une tablette pendant toute la durée de la formation. Le projet a été lancé conjointement par deux ONG partenaires : une ONG locale qui lutte pour vitaliser le territoire et une ONG internationale qui appuie les initiatives en faveur des jeunes dans plusieurs pays.

Les principaux résultats escomptés du projet sont les suivants :

1. Les jeunes acquièrent des compétences en informatique
2. Les jeunes sont insérés dans le marché de l'emploi local
3. Les jeunes sont indépendants financièrement

En petit groupe

- **A partir des résultats du projet, définissez pour chaque résultat :**
 - 1 indicateur genro-différencié
 - 1 indicateur genro-spécifique
 - 1 indicateur de genre



05

Ce que je retiens



Sur un post-it :

- Qu'est-ce que je retiens de cet atelier ?
- Quel changement je mets en place dans ma pratique ?



06

Pour aller plus loin



Quelles suites possibles ? (avec le F3E ;))

1. **Formation** : Mesurer le Genre pour transformer ses pratiques
2. Communauté de Pratiques Genre
3. Dispositif d'études genre

Le F3E peut aussi proposer un accompagnement sur-mesure au cas par cas !

Nos ressources (gratuites et libres d'accès) :

Stratégie intersectionnelle de genre du F3E (2021),

Webinaires Genre du F3E (2020)

Vivre le genre ! 9 fiches pratiques pour faire progresser l'égalité de genre (2018)

Genre et Développement : Fiches Pédagogiques mises à jour (2021)

Agir pour le genre : paroles et pratiques d'actrices et acteurs (2021)

Inclure pour transformer : expériences inspirantes et méthodologies (2021)

Genre – En route vers l'égalité (2022)

Des notes d'enjeux et des manuels de formation dans le cadre des FISONG (2019-présent) (Climat, par ex.)

Planète genre, jeu de 7 familles, édition genre et climat, 2021



CONTACTS

Armelle BARRÉ – Référente genre F3E

a.barre@f3e.asso.fr

Othmane CHAOUKI – Référent genre Pôle Apprentissage

o.chaouki@f3e.asso.fr